



Abrindo certo

“Como faço para alterar a associação de arquivos de música?”

Pergunta Estou com uma dúvida cruel, que acredito ser boba, mas não encontrei resposta nem fazendo a vaca tossir. Gostaria de saber como faço para alterar a associação de arquivos no Mac. Um MP3 está associado ao SoundJam, só que eu troquei o programa e queria associar todos os MP3 já existentes para o iTunes. Tem como fazer isso com todos os arquivos de uma só vez?

Cássio Augusto (São José dos Campos/SP), publicidade@uol.com.br

Resposta Tem, usando um programinha chamado FileTyper, que altera o Type (tipo) e o Creator (criador) de qualquer arquivo. Você pode encontrá-lo no VersionTracker.com. Para entender melhor como funciona a relação entre arquivos e programas no Mac OS, leia o Bê-A-Bá da Macmania 90.

Com que câmera eu vou?

“Qual a melhor câmera DV para um usuário semiprofissional?”

Pergunta Estou atrás de uma câmera DV de boa qualidade, mas com um preço mais acessível que a Sony VX2000 e a Canon XL1. Atualmente estou entre a Sony TRV30, a Sony TRV900 e a Canon GL1. Qual das três é a melhor? A Sony dá garantia no Brasil para câmeras trazidas do exterior?

Vitor Paolozzi, vpsc@runbox.com

Resposta Recomendo a TRV900, a câmera DV da Sony mais barata com três CCDs e controle de nível de áudio manual (características essenciais para trabalhos profissionais). A GL1 é uma boa câmera, com uma boa lente, mas não tem controle de áudio manual, além de ser mais cara que a TRV900. A Sony só dá garantia quando a câmera é comprada em loja (modelos domésticos) ou com ela própria (modelos profissionais, tipo Beta digital). – *João Velho*

Mandrake no Mac

“Não consigo instalar o Linux no meu 8500”

Pergunta Li na Macmania 89 que eu poderia instalar um sistema operacional Linux Mandrake 8.0 em meu Mac. Comprei o software diretamente do fornecedor na França. Tenho um PowerPC 8500 e não consigo instalar. Alguma sugestão?

Luiz Alberto luizalberto777@uol.com.br

Resposta Da próxima vez, tente ser mais descritivo. Do jeito que você falou, seu problema pode ser qualquer coisa, desde não dar boot pelo CD até alguma incompatibilidade com a fase da Lua. Vamos por partes.

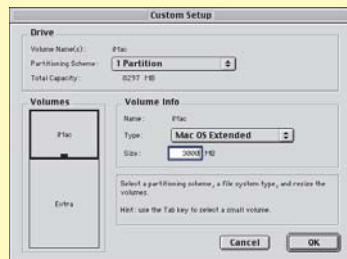
Primeiro item: pode ser (temos que pensar em todas as possibilidades) que você tenha comprado o CD para x86, em vez de Power Mac. A versão para Power Mac é o Mandrake 8.0 PPC.

Segundo item: hardware. O Mandrake PPC não é oficialmente suportado em Macs “pré-G3”, mas devido ao grande interesse de proprietários de Macs mais antigos, ele recebeu adaptações que tornam possível rodá-lo em um 8500, desde que ele tenha um mínimo de 96 MB de RAM (se quiser usar os ambientes gráficos, como o KDE ou Gnome) e 2 GB de disco disponíveis para a partição do Mandrake. Adicione à conta o espaço da partição do Mac OS.

Terceiro item: particionamento. O esquema de partições que a Mandrake recomenda para OS 8.x/9.x é o seguinte:

- 1) Mac OS
- 2) Linux

Formate o HD com o Drive Setup, em duas partições. A partição Linux tem que ser a última (senão o instalador do Mandrake não irá enxergá-la e não conseguirá criar a partição de boot) e formatado com HFS (não HFS+). Deixe Linux como “Unallocated” (o Mac OS pode ser HFS+ mesmo). Os tamanhos ficam a gosto do freguês. Se quiser, pode colocar uma terceira partição ali no



meio, formatada como HFS, para “troca” de dados entre o Mac OS e o Linux. O Linux não consegue montar partições HFS+, daí a partição de troca, para passar arquivos de um lado pro outro... Quarto item: instalando o Linux.

Siga os passos descritos em: www.linux-mandrake.com/en/demos/PPC/Install. As explicações são bem detalhadas e ilustradas, incluindo uma seção só para máquinas “OldWorld”, como o 8500. Como aparentemente você está iniciando no mundo Linux, o recomendado é escolher a instalação em “modo iniciante”, que possui detecção automática de hardware, autoparticionamento e tudo o mais. É mais do que suficiente. Se você for um linuxeiro experiente, parta direto para o “modo expert”:

www.linux-mandrake.com/en/demos/PPC/Install/Expert.

Escolha o esquema de partição simples (com /, /home e /swap), que deve ser mais do que o suficiente. A vantagem de ter um /home separado é que, caso você queira reinstalar o OS, basta formatar o / e manter seus dados intactos no /home. O tamanho que ele vai dar à partição de swap é importante. O instalador coloca o dobro da memória física, com um mínimo de 128 MB.

Bootloader: www.linux-mandrake.com/en/demos/PPC/Install/Reco/pages/reco56.php3.

Se após instalar o Mandrake o bootloader não aparecer, faça o seguinte:

- Abra o firmware do Mac (com **⌘** **Control** **⌘** **F** apertadas durante o restart).
- Se não funcionar, use o botão do programador (aquele com um círculo com um V no meio).
- Digite: `setenv boot-device hd:numeroDoHD,\:tbx1`

O número depois de hd: é o número da partição em que está o /boot do Linux. Isso é só para o caso de algo dar errado. Se você fizer a partição de boot no final do HD, formatada com HFS, dificilmente vai ter problemas pra inicializar a máquina.

Rafael Rigues rigues@terra.com.br e Marcio Barbosa macosx@mpg.com.br

