



# Making Of

# A mágica do Cubo



Atendendo a pedidos de leitores, mostramos nesta seção como é feita a fotomanipulação ou ilustração da capa da Macmania. Com você, o Shihan da Academia Macmania-Kai de Photoshop-Dô, Mario AV, descrevendo a produção da capa da nossa edição anterior.

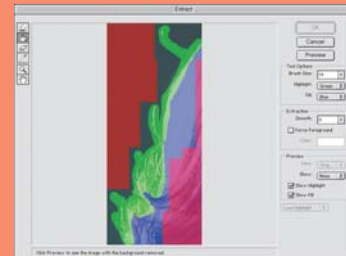
## Mock-Up

O Cubo somente chegaria ao Brasil uma semana após a revista estar impressa! Mas isso não foi obstáculo para perseguir a concepção de capa imaginada por Tony de Marco. Marcio Shimabukuro, assistente de arte, montou em papel-cartão uma réplica em tamanho natural do Cubo. As fotos impressas a laser e coladas nas faces são imagens oficiais encontráveis no site da Apple. O Cubo falso parece mais volumoso que o verdadeiro, pois não tem a "casca" exterior transparente.



## Recorte

Até recentemente, um fotopista podia gastar até um dia inteiro recortando a figura do fundo com as ferramentas tradicionais de seleção. Mas o Photoshop 5.5 tem o comando Extract, que permite isolar perfeitamente os detalhes mais difíceis, como fios de cabelo. O truque para recortar bem com o Extract é selecionar e "extrair" pequenas áreas da imagem de cada vez.



## Ortodontia

A modelo (a mesma da edição 70 – lembra da enfermeirinha?) usava aparelho ortodôntico na ocasião da foto. O aparelho foi removido clonando-se partes dos dentes com a ferramenta de carimbo (Stamp) e um brush estreito.



## Foto da gata

A foto da modelo foi feita por Clício Barroso, nosso capista oficial, em cromo de médio formato. O scan digital foi feito no tamanho exato usado na capa, a 300 ppi, em arquivo PSD, RGB, pelo bureau Postscript.



## Foto do Cubo

É uma imagem oficial da Apple, separada "no braço" em um layer opaco (partes metálicas) e outro translúcido. A iluminação frontal, a perspectiva e o logo da maçã foram alterados para eliminar a similaridade com a foto padrão.



## Refração

Não basta colocar o Cubo real no lugar do falso. É preciso também pegar amostras da foto e distorcê-las para simular a refração do plástico. Brilhos avermelhados foram pintados nas arestas do Mac para integrá-lo melhor à contraluz.



## Logo transparente

O logo "Aqua" da Macmania é um arquivo Photoshop multilayer, cuja cor e grau de transparência podem ser livremente ajustados pela combinação dos layers. Nessa capa, ele foi modificado para se assemelhar ao novo iMac Ruby.

# MACMANIA

## Novo fundo

Uma imagem "semente" foi submetida sucessivamente aos seguintes filtros: Distort ► Polar Coordinates, Distort ► Twirl, Blur ► Radial Blur, Adjust ► Hue/Saturation, Adjust ► Curves e Render ► Lighting Effects. O resultado é essa espiral luminosa.



## Tipografia

Executada no QuarkXPress por Tony, com a elegante Helvetica Ultra Light. **M**

