



Dois Macs, uma Internet

SurfDoubler acaba com a briga pela linha telefônica

Dois usuários de Mac e apenas uma conexão à Internet... Situação difícil, não? Se você tem um irmão, colega, comparsa, marido ou mulher, amante, vigia noturno, cafetão, compadre etc. que gosta de competir pelo único acesso à Internet disponível em sua casa ou trabalho, sempre acontece de o clima esquentar e rolar uns tabefes para ver quem vai poder surfar. Para que brigar? Recorra a uma solução salomônica (de Salomão, aquele do Velho Testamento), dividindo a conexão entre os dois Macs (não, tolinho, é uma figura de linguagem, Salomão não tinha Internet antes de Cristo. Ou tinha?). Para isso, use um software como o SurfDoubler, da Vicom. Assim, todo mundo fica feliz e ninguém corre o risco de sair com o olho roxo. Veja a seguir um passo-a-passo de como configurar o SurfDoubler para conseguir essa façanha. Mas, antes, tenha certeza de que você está usando um modem para se conectar à Internet.

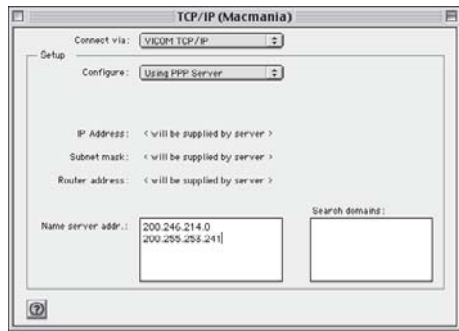
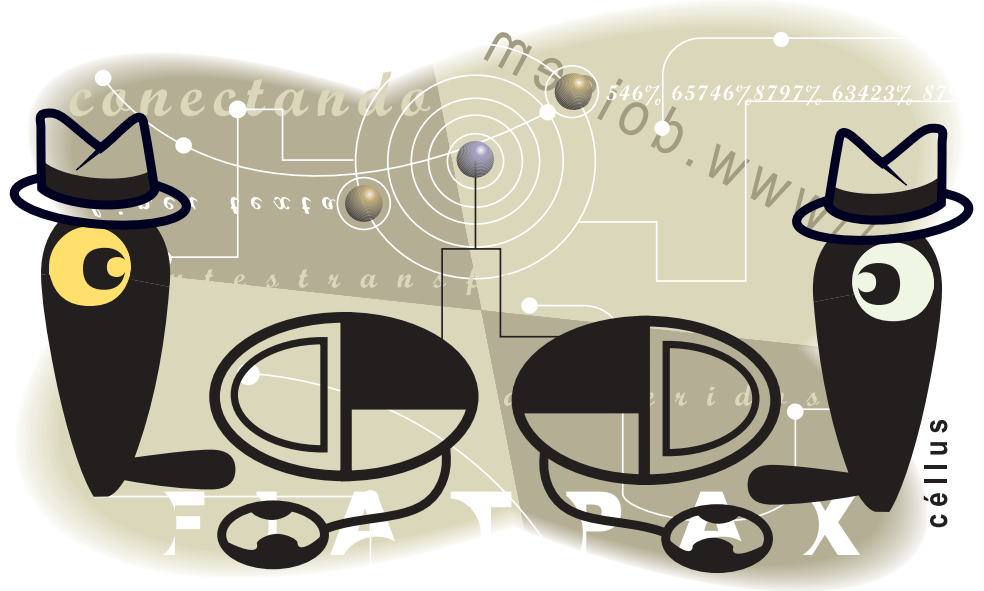


Figura 1

Tenha também um cabo crossover à mão para ligar as portas Ethernet dos dois computadores (donde concluímos que ambos precisam ter uma placa Ethernet). A segunda máquina pode ser Mac ou PC com Windows, não há problema, mas o SurfDoubler tem que ser instalado no Mac (existe uma versão Windows, mas aí você precisará comprar uma revista de PC que ensine como configurá-lo). Vamos lá:

1 Chegue a um acordo com seu rival sobre quem vai entrar na Internet e baixe a versão de avaliação do SurfDoubler no site da Vicom (www.vicomsoft.com). Ele funcionará por sete dias. Depois, será necessário pagar US\$ 90 para continuar a usá-lo.

2 Certifique-se de que a sua máquina pode se

conectar à Internet sem problemas (*consulte as edições 56 e 57 da Macmania*).

3 Instale o SurfDoubler e reinicie o seu computador.

4 Quando o Mac for reiniciado, o painel de controle TCP/IP (*Figura 1*) tem que estar com a opção Vicom TCP/IP (acrescentada pelo instalador) habilitada no menu "Connect via". No menu logo abaixo, selecione a opção "Using PPP Server". Já no campo "Name server addr." digite os números de DNS de seu provedor Internet, caso já não estejam preenchidos.

5 Abra o SurfDoubler. Logo de início, aparecerá a janela de Auto Setup (*Figura 2*), que usará as suas configurações de Internet (no Remote Access, por exemplo) para configurar o programa. Por motivos de segurança, o Auto Setup poderá pedir também para que você digite a

senha de acesso (*Figura 3*). Feito isso, a configuração

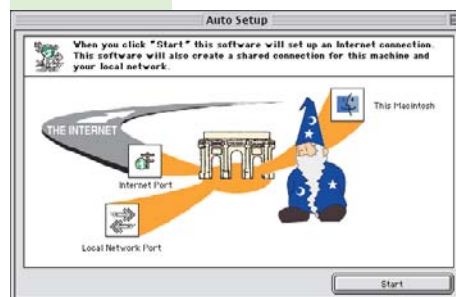


Figura 2

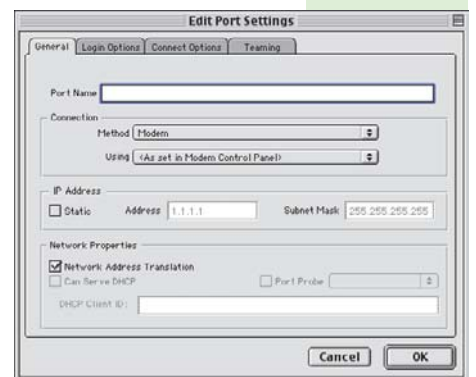


Figura 3

estará completa. Clique em Finish e uma janela do seu browser principal (Internet Explorer ou Communicator) será aberta para ajudá-lo na configuração.

6 Se o Auto Setup não funcionar, é porque sua máquina

Figura 4



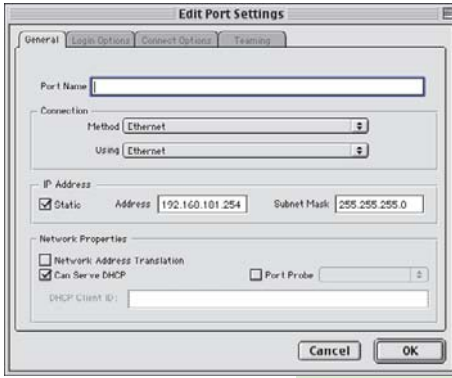


Figura 5

na ainda não está corretamente configurada para acessar a Internet, o que significa que você ignorou na cara dura o passo três (tsc, tsc), ou então seu hardware ou software de conexão não está sendo reconhecido pelo Auto Setup. Bom, então vamos configurar o bicho manualmente. Vá ao menu Ports e selecione New Port. Na janela Edit Port Settings, não é necessário preencher o campo Port Name, mas habilite a opção Modem no menu Method (Figura 4). No menu abaixo, escolha “As set in the Modem Control Panel”, o que requer que o painel de controle Modem esteja corretamente configurado.

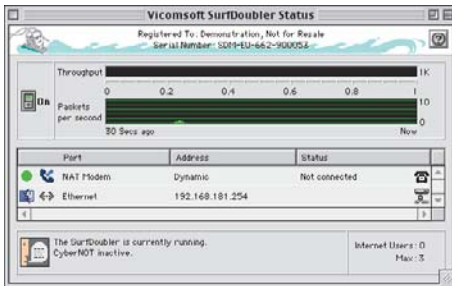


Figura 6

Por fim, deixe habilitada a opção “Network Address Translation”. Deixe o resto como está e selecione a abinha Login Options. Vá ao menu Login Using, selecione PPP PAP/CHAP; digite o número de telefone do seu provedor (em “Tel. Number”), o user name e a senha de acesso (Password). Esqueça o resto e dê OK. Selecione novamente o comando New Port e escolha a opção Ethernet (Figura 5) nos dois

Todo mundo ao mesmo tempo

E quem quiser compartilhar uma conexão com várias máquinas, como é que faz? Nesse caso, uma boa solução é usar o Vicom Internet Gateway, que pode ser bastante útil para quem possui linhas dedicadas, modem a cabo ou outros serviços de Internet rápida. O produto é bem parecido com o SurfDoubler, mas é capaz de compartilhar a mesma conexão com inúmeros usuários.

O Internet Gateway vem em três pacotes diferentes. O Small Office Suite permite a conexão simultânea de até cinco usuários e custa US\$ 149. O Professional Suite, por sua vez, custa US\$ 249 e possibilita até dez usuários, enquanto o Enterprise Suite dá direito a um número ilimitado de usuários e custa US\$ 349. Uma versão de avaliação também pode ser baixada do site da Vicom.



Figura 7

menus. Habilite os quadradinhos “Static” no campo IP Address e, mais abaixo, “Can Serve DHCP”. Clique em OK. É isso.

7 Para se conectar à Internet, selecione a opção Connect no menu Ports (ou use ⌘(K)) e espere aparecer a mensagem de status “Connected” na janela principal do SurfDoubler (Figura 6). Teste a conexão tentando acessar uma página Web ou clicando no link “Click here to test your Internet connection” na janela do browser iniciado pelo Auto Setup (nesse caso, uma janelinha se abrirá para fazer o teste e informar se está tudo funcionando bem) (Figuras 7 e 8). Se não conectar, é porque você esqueceu de fazer algo ou colocou alguma informação errada.

8 Se a conexão estiver funcionando bem, é chegada a hora de configurar a outra máquina para compartilhar o acesso à Internet. Vejamos o que fazer, tanto no Mac OS

Figura 8

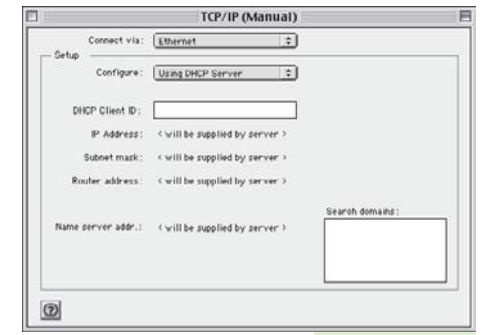
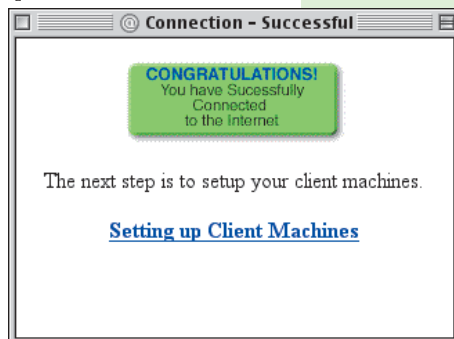


Figura 9

Mac OS – Abra o painel de controle TCP/IP (Figura 9) e configure a opção “Connect via” como Ethernet. Depois, no menu Configure, selecione “Using DHCP Server” – se o seu sistema for 8.5 ou superior também haverá um campo chamado “DHCP Client ID” (não é necessário escrever nada nele). Feche o painel de controle e salve as configurações.

Windows 95/98 – Abra o painel de controle Network. Ative a opção TCP/IP e clique no botão Properties. Selecione a abinha IP Address e clique em “Obtain an IP address automatically”. Feche o painel de controle e reinicie a máquina. Depois de ter seguido todos esses passos, sempre que o SurfDoubler for usado para entrar na Internet, os dois computadores poderão utilizar a mesma conexão. Poderá haver momentos em que a velocidade de acesso poderá cair, já que os dois computadores estarão disputando pau-a-pau os bits que chegam pelo modem. Se os usuários decidirem baixar algo da rede ao mesmo tempo, por exemplo, a velocidade de conexão pode cair à metade (para ambos). Porém, também pode acontecer de um dos usuários ser privilegiado com muito mais bits, enquanto o outro vê os dados rastejando lentamente para dentro de seu HD. Ou seja, nem sempre a divisão será justa; mas, de maneira geral, é uma solução funcional se a Web for usada de maneira moderada. Caso contrário, o negócio é sair no tapa mesmo...

E que vença o melhor! M

Fique ligado

Cabo crossover: Ou cabo cross. Um cabo Ethernet comum, mas com a fiação invertida para “enganar” o Mac, fazendo ele “achar” que está se conectando a um hub, quando na verdade está se ligando diretamente a outro computador. Qualquer loja de informática faz um cabo desses para você em dois tempos.