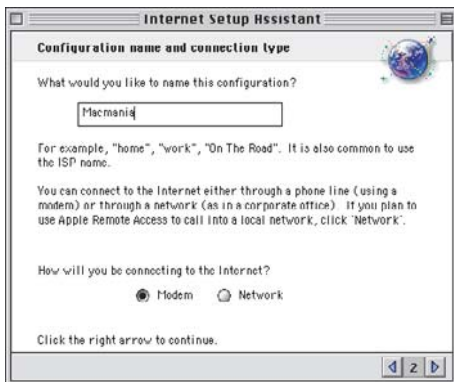


Sem traumas para acessar a Internet

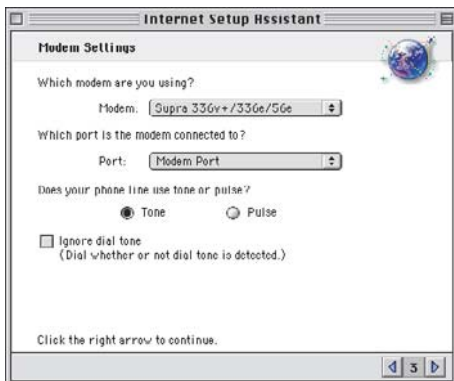
Aprenda a configurar corretamente seu Mac para conectar-se à Web



Passo 2: Abra o Internet Setup Assistant



Passo 3: Nomeie e selecione o tipo de conexão



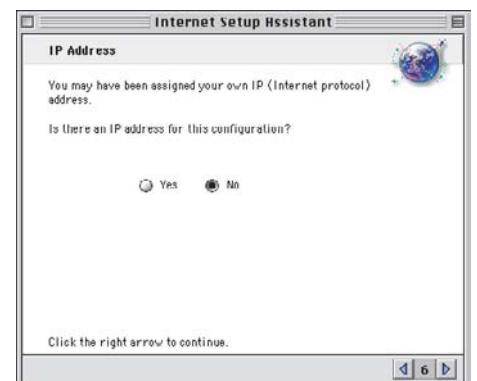
Passo 4: Selecione seu modem e porta serial



Passo 5: Ponha o telefone do ISP, login e senha



Passo 6: Seu provedor requer uma script...



Passo 7: ...ou um endereço IP específico

A pesar de toda a euforia que existe há tempos em torno da Internet, existem muitos usuários que ainda não sabem direito como configurar seu Macintosh para acessar a Internet. O motivo disso é simples: os conceitos envolvidos no acesso são uma sopa de letras (DNS, HTTP, SMTP, FTP, URL) que assusta qualquer um. Por isso, vejamos, passo a passo, o que é necessário para conectar seu Macintosh à Internet e quais são os recursos disponíveis no sistema para personalizar a sua relação com os programas de email e browsers.

O portão de entrada

A Internet só pode ser alcançada se seu Mac estiver conectado a um servidor, um computador especial que tem informação transitando pela Internet 24 horas por dia. Quem abriga esse servidor normalmente é o chamado “provedor de acesso à Internet” (ISP, Internet Service Provider). Se você já não tiver contratado algum ISP, o próximo passo será contatar alguma empresa que forneça esse serviço. Feito

isso, o ISP fornecerá números telefônicos e os dados necessários para que você possa conectar seu Mac ao servidor e geralmente oferecerá o browser (Navigator ou Internet Explorer) para navegar na Internet. Não são todos os ISPs que consideram a existência dos usuários Macintosh, mas isso não é problema, pois os browsers são muito fáceis de se conseguir (vem junto com o Mac OS, ou então em muitas revistas com CD-ROMs).

Configurando seu Mac

O modo mais fácil de preparar o Mac para acessar a Internet é através do Internet Setup Assistant. Para utilizá-lo, siga os seguintes passos:

- 1 Abra o Internet Setup Assistant. Vá até a pasta Assistants ou à pasta Internet e duplique o ícone Internet Setup Assistant. Se você não conseguir achar nenhum desses itens, vá até o Apple Menu e escolha Internet Setup Assistant, que dá no mesmo.
- 2 A janela do Internet Setup Assistant se abrirá para guiá-lo durante o processo de configuração de sua máquina. Clique em Yes para

continuar. Logo em seguida, o assistente pergunta se você já tem conta com algum provedor. Como estamos assumindo que você já contactou um ISP previamente, clique Yes novamente.

3 Continue sempre em frente (clcando na setinha no canto inferior direito) até chegar à janela onde é pedido para você dar um nome à configuração de acesso. Escreva o nome do provedor de acesso ou qualquer outro que quiser. Também selecione a opção Modem, onde ele pergunta como você vai se conectar à Internet. Se você for acessar a Internet a partir de uma rede, selecione Network.

4 Na janela seguinte, selecione o seu modem na lista que aparece. Se você possui um iMac, por exemplo, selecione iMac Internal 56K. A opção logo abaixo define a porta de comunicação que o modem usará. O mais óbvio é conectá-lo à porta de modem, mas não há nenhum problema em ligá-lo à porta de impressora (Printer Port), caso algum outro dispositivo esteja utilizando a de modem (o AppleTalk, por exemplo). Também é preciso configurar sua discagem é de tom ou de pulso. Se você não souber, é fácil verificar: pegue o telefone e disque qualquer número; se ouvir sons musicais, sua linha é de tom; se ouvir um “ra-ta-ta-ta”, então é de pulso. Se por algum motivo quiser que o modem não espere até ouvir o sinal da linha para discar, selecione Ignore Dial Tone.

5 Vá adiante. Na janela seguinte você determina o número a ser discado para acessar o seu provedor, o nome que vai utilizar para acessar o servidor (também conhecido como Login Name ou User ID) e a sua senha. Todos esses dados são fornecidos pelo seu ISP.

6 Indo adiante, o assistente pergunta se seu ISP requer o uso de alguma script de conexão durante o login. Isso não é muito comum, mas, se for necessário, seu ISP fornecerá o script.

7 Na próxima janela, você diz se possui um endereço IP próprio. Na maioria dos casos, o provedor designa um endereço IP automático a cada conexão. Assim, clique em No caso seu ISP tenha lhe fornecido um número específico, selecione Yes e então digite o número.

8 O servidor de nome de domínio (DNS, Domain Name Server) é o portal da Internet e cada servidor tem seu próprio endereço DNS. É algo que também tem que ser informado pelo seu ISP. Digite-o na janela seguinte.

9 Outra janela. Digite o seu email e a senha para acessar sua caixa de correio. No último campo, você determina o sinal que virá antes da quote (citação). Esse caractere aparecerá antes de toda citação de texto de uma mensagem de email (o caractere default é o >, de modo que toda vez que você der um Reply em alguma mensagem, o texto original virá com um > antes de cada linha citada).

10 Janela seguinte. No primeiro campo você digita o seu endereço POP (Post Office Protocol) e, no outro, seu servidor SMTP (Simple Mail Transfer Protocol), que é onde as mensagens enviadas são processadas. Isso também é fornecido pelo seu ISP.

11 Só pare na janela seguinte se você acessar algum serviço de newsgroup (grupo de discussões) e souber o endereço do servidor. Pode deixar em branco, que não tem problema.

12 Se você estiver conectado a uma rede e acessar a Internet por um servidor Proxy, clique em Yes na janela que se segue. Caso contrário, o que é mais provável, selecione No.

13 Finalmente, a última janela. Estando certo de que todas as informações estão corretas, clique em Go Ahead para finalizar o processo (selecionando a checkbox Connect When Finished, o Mac já fará a conexão automaticamente). Se quiser ver um resumo de todos os dados, clique em Show Details. Pronto, você colocou seu Mac na rede mundial.



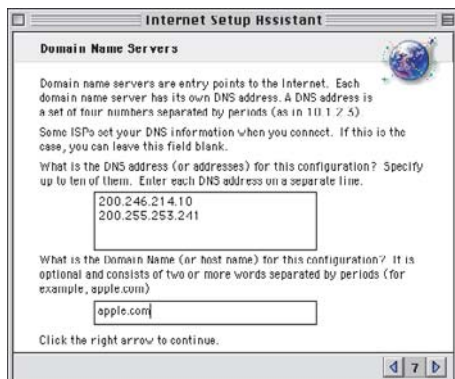
Passo 10: Digite os endereços POP e SMTP



Passo 11: Defina seu newsgroup



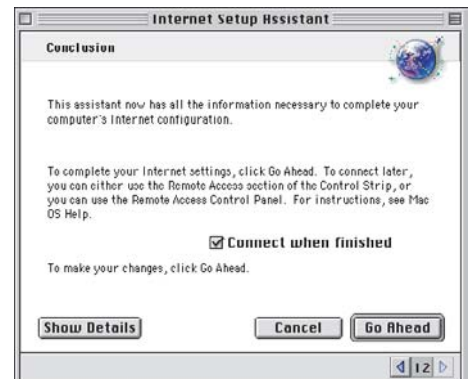
Passo 12: Você usa servidor Proxy?



Passo 8: Digite o DNS



Passo 9: Coloque seu email e a sua senha



Passo 13: Clique “Go Ahead” e boa sorte!

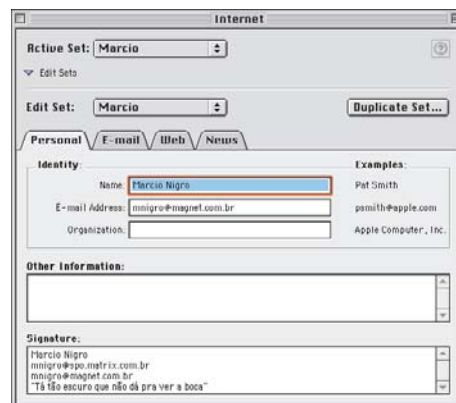
Internet Config

Existem ainda outras configurações que podem ser feitas no Macintosh. O Mac OS 8.5 inclui o novo control panel Internet, que já engloba o Internet Config. A vantagem dele é que a maioria dos programas de mail e browsers oferecem a opção de utilizar as informações contidas no Internet Config (ou melhor, no control panel Internet), evitando que você tenha de configurar manualmente cada software. E, para quem possui mais de um provedor, é ainda mais interessante, pois as configurações podem ser feitas em separado para cada um dos acessos. Desse modo, é possível, por exemplo, determinar uma assinatura para cada acesso à Internet, o que é interessante no caso de você utilizar um provedor para assuntos profissionais e outro para email pessoais. Assim, escreve-se uma assinatura formal para um e outra mais descontraída para o outro. Mas não vamos colocar o carro na frente dos bois. Fazemos um tour pelos recursos do control panel Internet. Caso você não tenha nenhum set (configuração) próprio no control panel Internet, vá até o menu File e selecione New Set... (se você utilizou o Internet Setup Assistant, você provavelmente já tem um set com alguns campos preenchidos). Se, depois, quiser criar um novo set, mas também quiser aproveitar as informações contidas em algum já existente, simplesmente clique no botão Duplicate Set..., dê um outro nome para a configuração e faça as modificações que desejar. Para deletar qualquer set, vá até o menu File e selecione Delete Set... e, para renomear, Rename Set...

Ao abrir o control panel Internet, você se depara com várias abinhas de nomes Personal, email, Web, News e Advanced, além dos botões Active Set, que indica a configuração ativa no momento, Edit Set, que mostra o set que será editado, e Duplicate Set, que já foi comentado.

Personal

A opção Personal não tem muito segredo. O campo Identity (Identidade) é onde você coloca seu nome, seu endereço de email e a empresa onde você trabalha, sendo que este último item não precisa ser preenchido. O campo seguinte é Other Information (Outras Informações), que não tem nenhuma utilidade específica, de modo que você pode escrever qualquer coisa sobre seu provedor, sua vida, seus amigos, um poema, um palavrão ou, até mesmo, nada, o que dá muito menos trabalho. Já o campo Signature (Assinatura) é particularmente útil para quem costuma enviar muitos emails. Nele você define uma assinatura pessoal que poderá ser incluída no final de qualquer mensagem enviada a alguém. Assim, pode-se deixar um texto escrito, por exemplo, com seu nome ou de sua empresa, telefone,

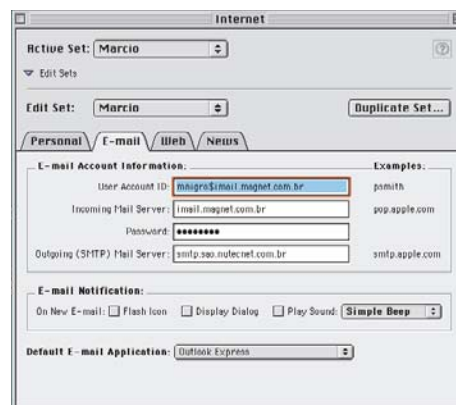


Crie uma assinatura para cada conta

endereço, email alternativo e alguma frase cabeça, do tipo “Hoje é o ontem do amanhã”, ou algo que o valha. O bom desse recurso é o tempo que você poupa não tendo que escrever a mesma mensagem a cada email. Mas não se esqueça de ajustar seu programa de email para que ele utilize essa assinatura (o software provavelmente tem uma opção para definir que a assinatura padrão – Default Signature – seja a do Internet Config, que é o mesmo que o control panel Internet).

Email

Ao selecionar a abinha E-mail, você precisa, no campo Information (Informações), da sua Account ID (é o mesmo que Login Name ou simplesmente Login), Mail Server (servidor de email), password (senha de acesso) e servidor SMTP para envio de mensagens (Outgoing SMTP Mail Server). Se você utilizou o assistente de Internet, isso já deve estar preenchido. Logo abaixo está o campo E-mail Notification (Notificação de email), que determina o comportamento do computador para quando você receber uma nova mensagem. Assim, pode-se estabelecer que o ícone do programa de email fique piscando (Flash Icon), que uma caixa de diálogo apareça (Display Dialog) ou então que um som seja emitido (Play Sound), sendo que você pode escolher qualquer som que esteja em seu System Folder. A notificação de email é



Digite os dados de sua conta de email

mais interessante para quem tem conexão direta à Internet através de uma linha dedicada ou através de uma rede corporativa. Com isso, assim que uma mensagem chegar à caixa postal, o usuário será informado.

Já a opção Default email Application define qual é a sua aplicação de email principal (Claris EMailer, Eudora, Netscape Communicator ou Outlook Express, por exemplo).

Web

A abinha Web está intimamente vinculada às configurações de seu Web browser. Se você já fuçou no Preferences de seu browser, verá muitas opções semelhantes. Em Default Pages (Páginas Padrão), determina-se qual será a home page que o Communicator ou o Internet Explorer irá acessar automaticamente assim que for iniciado. Digite o endereço que você visita mais freqüentemente (pode ser uma página HTML local ou até mesmo seu arquivo de bookmarks) ou então deixe o espaço em branco, caso queira que o browser não abra nenhuma página. No campo Search Page, você escolhe qual será o site de busca (Altavista, Hotbot, Yahoo, Exciter, Lycos etc.) que será acessado quando clicar no ícone Search em seu browser. Você também pode determinar, em Download Files To, uma pasta específica para onde irá qualquer arquivo baixado da Internet. Para isso, apenas clique em Select... e escolha a pasta de destino para os seus downloads. A vantagem disso é clara, pois não será preciso ficar procurando o arquivo baixado em nenhum outro lugar. Para determinar as cores dos links nunca visitados (Unread Links) e dos já acessados (Read Links) e a cor de fundo da página HTML (Background), duplo-clique o quadrado ao lado de cada um desses itens e uma paleta de cores aparecerá, permitindo escolher qualquer cor de sua preferência. Clicando na checkbox Underline Links, você determina que todos os links estarão sempre sublinhados. Por último, você define em Default Web Browser se o Internet Explorer ou o Communicator será seu browser principal. Novamente, para que seu browser

utilize essas configurações, é preciso definir no Preferences que ele utilize as informações do Internet Config.

News

Não é todo mundo que é filiado a servidores de notícias (News Server). Por isso, só acrescenta informações na abinha News se você estiver filiado a algum servidor do gênero, colocando seu endereço e definindo se você vai se conectar como Guest ou como usuário registrado (nesse último caso, defina seu nome e senha de acesso), assim como a aplicação padrão de news.

Existem outras configurações mais específicas do control panel Internet, que aparecem quando você seleciona o modo Advanced (Avançado), na opção User Mode... no menu Edit. As dicas acima são basicamente tudo o que você precisa saber para ter uma vida saudável na Web. **M**

Fique ligado

DNS: Domain Name Server. Um computador que procura os nomes de outras máquinas e seus respectivos endereços IP numéricos. Quando você digitar o nome de um servidor (ex: www.macmania.com.br), o seu DNS traduzirá a informação para o endereço IP necessário para realizar a conexão.

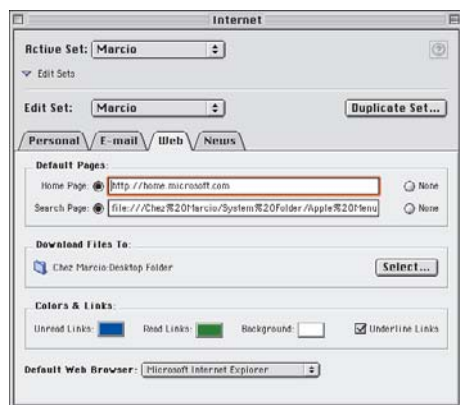
FTP: File Transfer Protocol. Uma das maneiras pela qual você pode baixar informações ou arquivos da Internet.

HTML: HyperText Markup Language. Linguagem utilizada nas páginas Web que permite linkar determinadas palavras ou itens de um documento com outros sites.

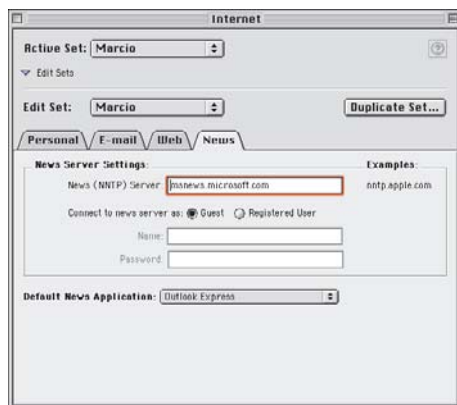
HTTP: HyperText Transport Protocol. O protocolo utilizado na Web.

Newsgroup: Grupo de discussão que fala sobre assuntos específicos.

SMTP: Simple Mail Transport Protocol. Protocolo utilizado na Internet para transferir email.



Configure seu browser



Escolha seu site de news