

O lançamento do Mac OS 8.5 é uma boa oportunidade para falarmos de um assunto importante: como instalar esse sistema no seu Mac sem grandes traumas. Instalar uma nova versão do Mac OS, principalmente quando ela traz mudanças significativas, como é o caso do 8.5, requer cuidados especiais para tornar o processo reversível se algo der errado, como incompatibilidades com aplicativos ou até mesmo com determinados modelos de Mac. Aliás, como veremos mais à frente, a instalação de novos softwares também pede determinados procedimentos de segurança. Quando você for instalar o Mac OS 8.5 ou qualquer outro update, siga a Primeira Lei do Instalador: nunca mude de sistema durante um trabalho importante. Assim, você evita correr o risco de ter que atrasar ou até mesmo perder seu trabalho. Terrorismos à parte, vejamos agora como fazer uma instalação segura.

Becapar é preciso

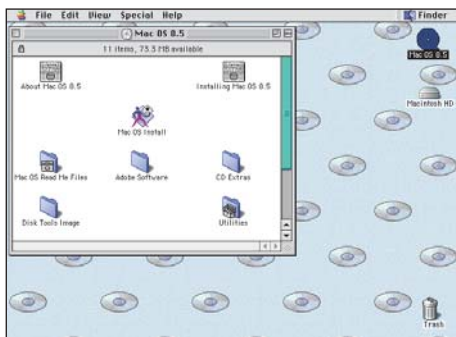
A primeira ação inteligente a se tomar é fazer um **becape** (brasileirização arbitrária do inglês *backup*, cópia de segurança) de tudo o que há no seu disco. Se não for possível fazê-lo de todo o disco, copie pelo menos os seus trabalhos importantes para um Zip, disco externo, CD-R ou pilha de disquetes. Aproveite, abra o System Folder e copie também as pastas Extensions, Preferences, Control Panels, Fonts e até os sonzinhos exclusivos que você criou e estão armazenados dentro do arquivo System. Nunca se sabe o que pode acontecer.

Instalando o Mac OS

Feito o becape das suas coisas, siga os seguintes passos:

1 Insira o CD instalador do sistema e restarte segurando a tecla [C]. Isso vai fazer com que o Mac “dê o boot” pelo CD. Ou seja, é o sistema que está no CD (e não o do seu disco) que vai controlar a máquina.

Você sabe quando está rodando o sistema do CD porque o fundo de tela sempre muda para um padrão azul com “disquinhos voadores”.



Clique no ícone Mac OS Install para acionar o instalador e pressione Continue na tela de boas-vindas (“Welcome”).



2 Na janela seguinte (“Select Destination”) você pode selecionar onde quer instalar o sistema; pode ser no HD (se você tiver mais de um, defina qual deles) ou numa mídia removível como Jaz, SyJet, Zip etc. O instalador informa a versão do sistema que está atualmente em seu Mac, o espaço disponível em disco e o espaço necessário para a instalação.



3 Clique no botão Options no canto inferior esquerdo da mesma janela. Aparece a opção de fazer uma **instalação limpa** (Clean Installation). Esse procedimento instala um System Folder completamente novo, somente com itens originais Apple. É criada também uma nova pasta Preferences, o que faz programas e painéis de controle voltarem para suas configurações padrão. O seu System Folder antigo é simplesmente renomeado para Previous System Folder. Assim, nada é deletado.

Instale corretamente o Mac OS 8.5

Se você não selecionar Clean Install, o instalador preservará seu System Folder atual, instalando nele os itens novos da Apple e mantendo todos os arquivos de terceiros e configurações já existentes.



A instalação limpa é uma questão polêmica. Dez entre dez consultores a recomendam como solução para qualquer problema. Mas, na prática, uma instalação “suja” apenas reconstrói o arquivo System, copia os arquivos que o novo sistema precisa pro seu disco e apaga os que ele não precisa, mantendo suas extensões não-Apple e suas preferências. Problemas podem ocorrer caso alguma extensão de terceiros der pau com o sistema novo. Mas se você fizer uma instalação “limpa” e depois copiar essa extensão para seu System Folder novo, ela vai dar pau também.

O Clean Install vale a pena quando você tem um sistema atulhado de extensões antigas, onde acaba valendo a pena começar do zero. Por outro lado é a opção menos prática, pois você terá que arrastar para o novo System Folder todas as extensões, painéis de controle e arquivos de preferências que ficaram no System Folder antigo. De qualquer maneira, lembre que basta restartar com a barra de espaço apertada para ter acesso ao Extensions Manager e dar início ao trabalhoso processo de caça à extensão que está dando conflito (*leia mais sobre isso na Macmania 46*).

4 Na janela seguinte (“Install Software”), você encontra mais duas opções para customizar a

instalação. O botão Customize conduz a uma lista detalhada dos componentes do sistema, possibilitando selecionar item por item o que vai ser ou não instalado.



Mas cuidado! Não mexa nisso, a menos que você saiba muito bem o que está fazendo. Pode-se, por exemplo, determinar que o OpenDoc e o QuickDraw GX não sejam instalados. Mas você tem certeza de que isso não será importante? Normalmente, adota-se esse procedimento quando há pouco espaço em disco ou quando é sabido que determinado componente do sistema entrará em conflito com algum software ou extensão de terceiros. De qualquer modo, existe a opção de fazer a instalação completa e depois determinar o que será carregado ou não através do Extensions Manager.

5 O botão Options leva a mais duas opções.

A primeira, Update Apple Hard Disk Drivers, procura por discos formatados com as ferramentas da própria Apple e atualiza os drivers (softwares que permitem ao sistema acessar os discos). Se o HD tiver sido formatado com uma ferramenta de outra empresa (HDT etc.), os drivers podem ser alterados. Se você está instalando o sistema no disco interno do seu Mac e ele nunca passou pela mão de um consultor ou empresa que possa tê-lo formatado com uma ferramenta não-Apple, não se preocupe.



A opção Create Installation Report gera um relatório que lista todos os arquivos acrescentados, removidos e substituídos durante a instalação. O relatório é incluído no disco de destino na pasta Installer Logs e é bastante útil se você quiser desfazer algo feito pelo instalador.

6 Pronto: você já pode mandar instalar o Mac

OS 8.5 em sua máquina. Pausa para o cafezinho; todo o resto da instalação é automático.

Desinstalando o Mac OS

Caso você queira posteriormente remover ou adicionar componentes do sistema, siga os seguintes procedimentos:

- 1** Inicie a máquina a partir do CD do 8.5.
- 2** Duplo-clique o ícone Install Mac OS 8.5.
- 3** Depois de selecionar o disco de destino (que será o mesmo onde está instalado o sistema atual), aparece uma caixa de diálogo dizendo que já existe essa versão do sistema no disco. Clique no botão Add/Remove.



- 4** Selecione os componentes que você quer adicionar ou remover.

Você pode detalhar melhor o que será adicionado ou removido na coluna Installation Mode.

5 Clique no botão Start e pronto. Esse método pode ser mais complicado, mas é bem mais seguro do que tentar eliminar um item do sistema jogando-o no lixo.

Instalando outros softwares

Na hora de instalar um aplicativo, principalmente aqueles que criam uma grande quantidade de arquivos, também é preciso ter alguns cuidados básicos.

Antes de mais nada, é recomendado reiniciar o Mac com as **extensões desligadas** (isso vale especialmente para os antivírus), o que pode ser feito mantendo pressionada a tecla **(Shift)** depois de restartar. Isso é recomendável porque alguns instaladores podem entrar em conflito com alguma extensão e paralisar a máquina. A maioria dos instaladores permite selecionar não apenas o HD, como também a **pasta** onde o programa será instalado.



Normalmente essa opção se encontra num menu chamado Install Location. Outros instaladores só permitem escolher o disco, de modo que você terá que mudar a sua localização manualmente após a instalação, se quiser. Existem alguns softwares (como o MS Office) em que o processo de instalação consiste simplesmente em **arrastar uma pasta** do CD ou do disquete diretamente para o seu Desktop. Bem fácil e prático, mas são minoria.

Algumas dicas

• No Mac OS 8.5, a instalação de apenas um componente do sistema ficou bem mais fácil. Já no Mac OS 8.0 a coisa é um pouco mais complicada. Para instalar apenas itens do sistema (como o OT/PPP), você deve abrir a pasta Software Installers e clicar no instalador.

• Se você utilizar o instalador do Mac OS 8.0 que está na pasta Software Installers, pode passar por cima da checagem do disco. Faça isso para poupar tempo na instalação de discos recém-formatados.

• Apertando Option ao abrir um instalador da Apple você geralmente cai direto na janela de Custom Install.

Programas maiores também costumam oferecer modos diferentes de instalação, geralmente classificados em:

• **Easy Install** (Instalação Fácil), que instala todos os componentes ou os mais utilizados.



• **Custom Install** (Instalação Customizada), que possibilita selecionar individualmente os itens a serem instalados.



Novamente, se optar pela segunda opção, tenha certeza de que sabe o que está fazendo para não ficar de fora algum item importante.

Update x upgrade

Quando for atualizar algum software, lembre-se de que há uma diferença, às vezes sutil, entre **updates** e **upgrades**. Os updates normalmente corrigem bugs e acrescentam poucas modificações ao aplicativo. Por isso, todo update é altamente recomendado. Já o upgrade é, tradicionalmente, uma versão nova do produto, com recursos e funcionalidades adicionais. Os upgrades são atraentes, mas podem ser também falsos amigos, trazendo bugs novos e mortais. Quem já instalou qualquer versão "xis.0" de um programa sabe bem o que isso significa. O arquivo **Read Me** ("Leia-Me") que acompanha um aplicativo (e que às vezes tem um botão exclusivo no instalador) usualmente traz informações importantes sobre cuidados durante o processo de instalação, assim como instruções de uso. A sua leitura antes de instalar um programa pode salvar o seu dia.

Só mais uma coisa: instalar **versões beta** é um convite para que seu Mac dê pau. Os chamados "betas públicos" existem justamente para que os usuários dispostos a correr esse risco utilizem o software e reportem os bugs encontrados para o fabricante. As versões beta podem parecer uma maneira fácil de conseguir software de graça, mas não são. **M**