

Deixe seu Mac com a sua cara 2

Agora aprenda a fazer fundos de tela bacanas

Na última edição você viu como fazer os seus próprios ícones. Mas um Desktop cinza não é um fundo apropriado para as suas obras-primas, não é mesmo? Então vamos ver agora como deixar sua interface um sonho, criando lindos fundos de tela, padrões de Desktop e muito mais.

TROCANDO O FUNDO

Desktop Patterns (Padrões de Mesa de Trabalho) são imagens usadas como fundos de tela no seu Mac. Para mudar o fundo, é só abrir o painel de controle com esse nome.

Observe a seleção de fundos preparada pela Apple e, se você não se identificar com nenhum deles (o que não é muito difícil), faça você mesmo o seu.

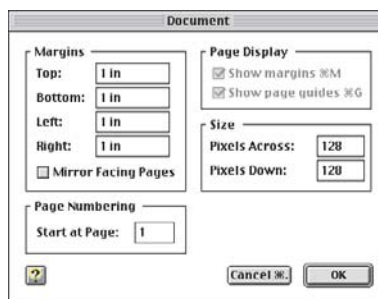
Para fazer um desenho bacana, você vai precisar de um programa de pintura, que pode ser o ClarisWorks.

1 Abra o programa no módulo Painting (Pintura).

2 Vá até Format no menu Document.

3 Mude o tamanho em pixels no Size. Lembre-se de sempre usar números múltiplos de 32, para não haver distorções. O ClarisWorks só aceita valores entre 36 e 2.000 pixels.

4 Faça o desenho usando as ferramentas de pintura habituais.

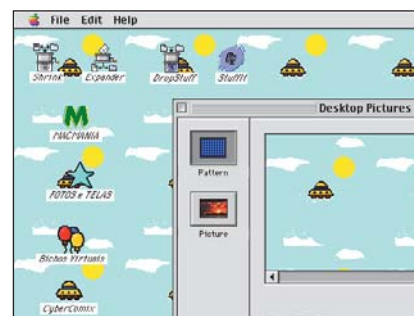


5 Salve.

6 Dê um Select All (⌘-A) e Copy (⌘-C).

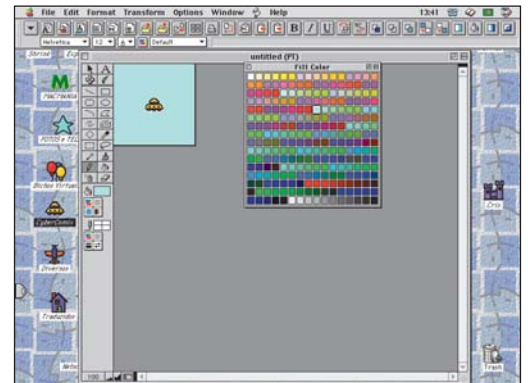
7 Abra o painel Desktop Pictures e dê um Paste (⌘-V) sobre a tela. E pronto! O seu padrão de Desktop está feito!

Agora, se você não tem paciência para ficar desenhando, ou achou um íconezinho ou qualquer outro desenho maneiro que pode ficar legal como fundo, faça o seguinte:



Abra o desenho – ou dê Get Info (⌘-I) se for um ícone –, copie e cole sobre a tela do Desktop Pictures. O próprio sistema se encarregará de colar uma figura do lado da outra (“tile”).

Às vezes vale a pena dar uma editada no desenho para adequá-lo ao formato



Dicas de Desktop Pictures

- Em vez de clicar no botão Select Picture, arraste um arquivo de imagem do seu disco para a área de imagens do Desktop Pictures para selecioná-la imediatamente.
- Coloque várias imagens de fundo em uma pasta. Arraste a pasta para a área de imagens do Desktop Pictures. Sempre que restartar seu Mac, seu fundo de tela vai mudar aleatoriamente.
- Clique pressionando a tecla Control na área de imagens para obter o menu contextual Find Picture. Com ele você encontra a imagem que está no fundo de sua tela.
- O Desktop Pictures também é um jeito rápido de saber as dimensões de

uma imagem. Basta arrastá-la para o painel e observar os números que aparecem abaixo do seu nome para saber quantos pixels ela tem de largura e altura e qual seu tamanho em kbytes.

• Você pode renomear seus Desktop Patterns indo no menu Edit e escolhendo a opção Edit Pattern Name.



Não tem o 8?

No problema! Aqui estão dois programinhas que permitem a usuários do Mac OS 7.x colocar figuras de fundo no Desktop.

Décor 3.0.4

<http://pauillac.inria.fr/~fpottier/>

Um programa que permite que qualquer imagem PICT, JPEG ou GIF que você jogar sobre o ícone do programa torne-se a sua tela de fundo. O programa possibilita trocar a imagem periodicamente a partir de uma pasta de imagens predeterminada.

DeskPicture 4.5

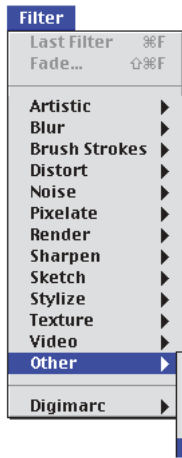
www.peircesw.com

Programa parecido com o Décor. Permite que qualquer imagem arrastada sobre o ícone do programa se torne um Desktop Picture.

de padrão de Desktop. Abra-o no seu programa de pintura e deixe-o do tamanho certo (um quadrado com tamanho múltiplo de 32 pixels). A maneira mais fácil de trocar padrões de Desktop com seus amigos é transformá-los em clippings. Basta arrastar o padrão do painel Desktop Patterns para o Desktop, que ele vai se transformar em um pattern clipping. Ponha num disquete ou envie pela Internet para quem você quiser.

Para instalar um padrão copiado, é só arrastar o pattern clipping para a área de imagens da janela do Desktop Patterns.

DANDO UM TOQUE PROFIÇA



Um Desktop Patterns profiça é aquele em que os lados encaixam perfeitamente, como num papel de parede de verdade. Se o seu desenho ficou meio capenga no ClarisWorks, então mãos à obra com o poderoso Photoshop.

1 Abra um arquivo com tamanho múltiplo de 32 pixels e comece o desenho exatamente pelo meio. Uma boa dica para centralizar o desenho é selecionar tudo (⌘-A)



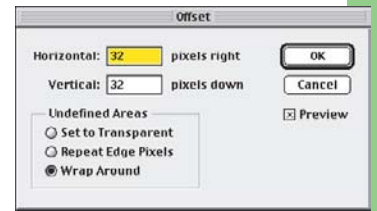
dar um Cut (⌘-X) na imagem e pestapar (⌘-V) logo em seguida.

2 Aplique o filtro Offset (menu Filter/Other) sobre a imagem, especificando como valores horizontal e vertical a metade do tamanho de seu arquivo (no caso, 32 pi-



4; nas versões anteriores, clique em 8 Bits e mude a paleta para System).

6 Selecione todo o desenho (⌘-A) e dê Copy no Photoshop e Paste no



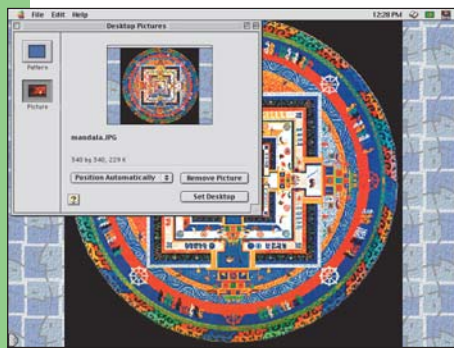
xels), e deixe Undefined Areas em Wrap Around.

3 Dê OK.

4 Continue o desenho pelo meio (nuvem).

5 No menu Image/Mode/Indexed Color reduza a paleta de cores para System Palette (no Photoshop



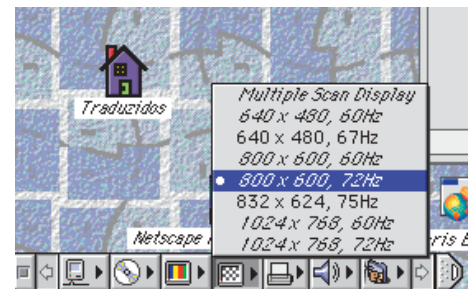


Desktop Pictures, ou arraste-o para o Desktop, criando um clipping, e arraste o clipping para a janela do Desktop Pictures. Se a imagem estiver em RGB você pode arrastá-la direto do Photoshop para o Desktop Pictures. Clique no botão Set Desktop.

FIGURAS DE FUNDO

Vale a pena lembrar que, a partir do OS 8, o Desktop Patterns passou a se chamar Desktop Pictures, permitindo colocar não só padrões de tela, mas uma imagem cobrindo a tela inteira. O Desktop Pictures possibilita que você escolha uma imagem escaneada qualquer (pode até ser aquela sua foto de família) e a transforme em fundo de tela.

Escolha uma imagem no formato PICT, JPEG ou GIF. Para ela ficar bonitinha cobrindo toda a sua tela, é recomendável que a imagem posua a mesma resolução de tela que você está usando (640 x 480 pixels, 800 x 600 etc.). Você descobre qual é sua resolução de tela no painel Monitors ou no módulo correspondente da Control Strip.



Abra o painel Desktop Pictures e clique no botão Select Picture para selecionar sua imagem. Antes de clicar no Set Desktop para colocar a imagem na tela, escolha uma das opções abaixo:

- **Position Automatically:** Posiciona a imagem automaticamente de acordo com o melhor aproveitamento da tela.
- **Fill Screen:** Aumenta e estica a imagem para que ela cubra toda a tela.
- **Scale to Screen:** Aumenta a imagem até ocupar toda a tela, mas preserva a sua proporção original. O resultado é igual ao Position Automatically.
- **Center on Screen:** Centraliza a imagem na tela sem mudar o seu tamanho.
- **Tile on Screen:** Repete a imagem até ela ocupar toda a tela. Evite usar esta função, que dependendo da imagem, consome muita memória. **M**

CRISTIANE MENDONÇA