

Se ligue na rede - Parte 1

Aprenda de uma vez o que é preciso para se conectar à Internet

Conectar um Mac à Internet sempre foi uma das tarefas menos amigáveis que existem. Felizmente, a Apple tem conseguido a cada nova versão do Mac OS facilitar a vida de seus usuários. A coisa não é tão complicada assim. No fundo, você só precisa de dois programas para ligar seu Mac na rede: um para estabelecer o protocolo TCP/IP e outro para efetuar a conexão PPP.

No início essa combinação era fornecida pela dupla MacTCP e MacPPP.

O MacTCP é um painel de controle da Apple que faz o Mac parar de “falar”

AppleTalk e começar a entender TCP/IP, o protocolo de rede utilizado na Internet. O MacPPP era um programa da Merit que tinha uma interface pedreirésima. Era tão ruim que um grupo de usuários pegou o código e fez um programa mais bonzinho: o FreePPP.

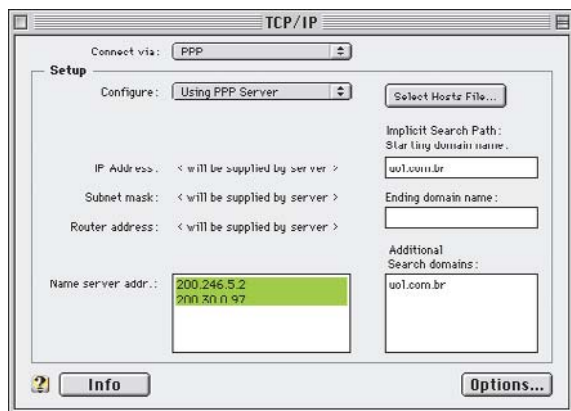
Há dois anos, a Apple começou a trocar o protocolo de rede do Mac OS para o Open Transport, uma arquitetura mais moderna que junta AppleTalk, TCP/IP e outros protocolos num lugar só. A salada de extensões que compunha o sistema anterior recebeu o nome pomposo de Classic Networking.

Entre as melhorias trazidas pelo OT estão o aumento na velocidade do AppleTalk e TCP/IP, mais opções na configuração de rede e utilização mais eficiente da memória.

A partir da versão 7.5.3, o Open Transport passou a ser incluído como parte do sistema operacional na maioria dos modelos de Mac. Ele atualmente está em “modo de manutenção” na Apple, isto é, as próximas versões do OT trarão correções de bugs, mas não trarão nenhuma inovação tecnológica. Isso acontece porque o OT não deverá ser portado para o Rhapsody, sendo substituído pelo “Sockets”, sistema de rede do Unix.

INSTALE O OPEN TRANSPORT

Antes de configurar o OT, verifique se ele está instalado no seu sistema. Se você não o encontrou no CD do sistema, é porque está usando uma versão anterior ao 7.6 ou o 7.5.5. Faça o



Deixe alguns endereços IP no Name server addr.

upgrade para um deles ou peça para um amigo baixar o Open Transport pela Internet em <http://dev.world.apple.com/dev/opentransport/sdk.html>. Após instalar o Open Transport, você vai notar que desapareceram os painéis Network e MacTCP. No lugar deles estão o AppleTalk e TCP/IP, além de algumas extensões.

ACERTANDO O TCP/IP

Como estamos tratando de conexões por linha discada, instale também o PPP (procure usar o FreePPP, que é mais estável) e dê Restart.

Voltando ao Desktop, abra o Control Panel TCP/IP. O painel tem diversos itens e caixas, mas não se assuste. Apenas os dois primeiros são fundamentais para quem vai se conectar por modem a um provedor de Internet.

O Connect Via (ou Conectar por) é o menu em que se escolhe o tipo de conexão.

Normalmente há pelo menos duas opções: o AppleTalk e o FreePPP (ou OT/PPP ou MacPPP, dependendo do que estiver instalado). Fique com este último.

No Configure (Configurar), as opções são um pouco mais numerosas. Selecione Using PPP Server para fazer com que o Mac vá procurar alguns dados de configuração no servidor do seu provedor de acesso.

O QUE SOBRA

Como foi falado antes, os campos que sobraram e ficaram em branco não precisam necessariamente ser preenchidos com dados do seu provedor. Mas preencher alguns deles pode

fazer maravilhas com a sua conexão. Um desses dados é o Name Server Addr., que pode conter endereços IP (numéricos) de servidores.

Os itens restantes quase não precisam ser usados, mas vamos explicá-los só pra matar sua curiosidade:

- **Implicit search path, Starting domain name, Ending domain name e Additional search domains** - sufixos de endereço que podem ser acrescentados para facilitar a localização de um endereço.

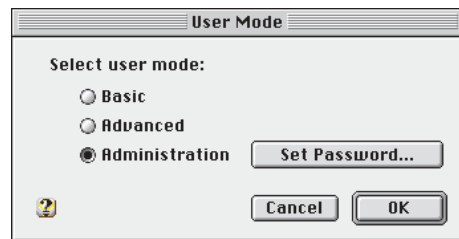
IP Address - endereço numérico do seu Mac na rede. Só serve para quem tem IP fixo, como servidores de Web.

Subnet mask - endereço da subrede (papo de provedor).

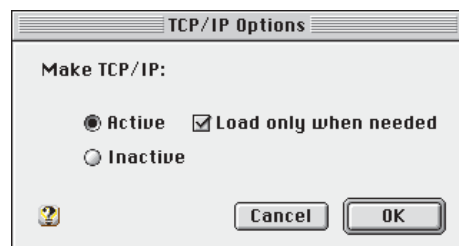
Router address - endereço do roteador (dispositivo que faz ligação entre redes, mesma coisa que o anterior).

ISTO SÃO MODOS!

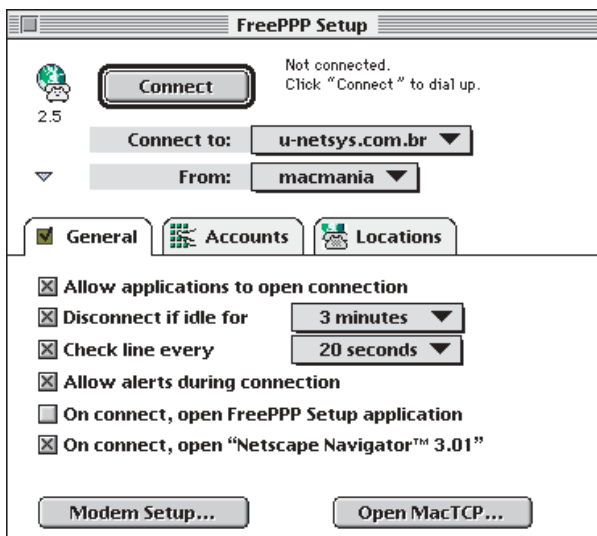
Na primeira vez em que o painel de controle é aberto, o TCP/IP está no modo usuário básico (Basic). Não há muita diferença entre esse modo e o avançado (Advanced) ou administração (Administration). Eles apenas permitem um controle maior da configuração. No modo avançado, aparecem os campos para entrada de Starting Domain Name e Ending Domain



Selecione o modo de usuário e a senha



Isto só abre nos settings profiças



FreePPP permite verificar se caiu a ligação

Name. Como administrador, além desses itens, você tem a possibilidade de protegê-los colocando senhas em todos os campos e menus, impedindo a alteração por outros usuários da mesma máquina.

Você também pode deixar o painel inativo ou ativo, com a opção "Load only when needed" ou "Carregar somente quando necessário" (botão Opções). Com isso, o TCP/IP não ocupa memória RAM quando não está sendo usado (em contrapartida, ele demora um pouco mais para ser acionado). Portanto, se você tem pouca memória, deixe a caixa da opção marcada.

PONDO OS PINGOS NOS PPPS

O PPP (Point-to-Point Protocol) é um protocolo que serve para ligar remotamente dois computadores por linha discada.

Nele ficam os dados para ligar seu Mac a um provedor, como o número do telefone, o Username (ou Login), a senha, a configuração do modem etc.

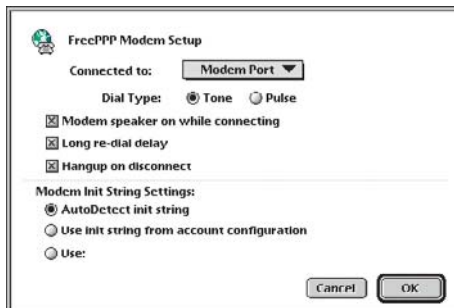
Existem vários programas de PPP no mercado, alguns sharewares, outros comerciais. Vamos explicar aqui como configurar o FreePPP, mas o que será dito pode ser aplicado no OT/PPP ou no SonicPPP, por exemplo. Após instalar o FreePPP e selecioná-lo no Control Panel TCP/IP, abra o FreePPP Setup. Clique no pequeno triângulo em baixo na janela. Feito isso, vão aparecer três janelas superpostas.

A conexão é configurada no item General. Nele, deixe as quatro primeiras opções de cima para baixo habilitadas: pode ignorar o resto. A opção Disconnect If Idle For avisa o usuário caso a conexão fique sem uso durante um determinado intervalo. Isso pode ser meio irritante ou muito útil, dependendo da sua conexão e de seu temperamento.

O Check Line Every verifica de tempo em tempo se a linha caiu ou não. Se caiu, o FreePPP pergunta se você quer reconectar. Na janela FreePPP Modem Setup (botão Modem Setup...), indique a porta em que o modem

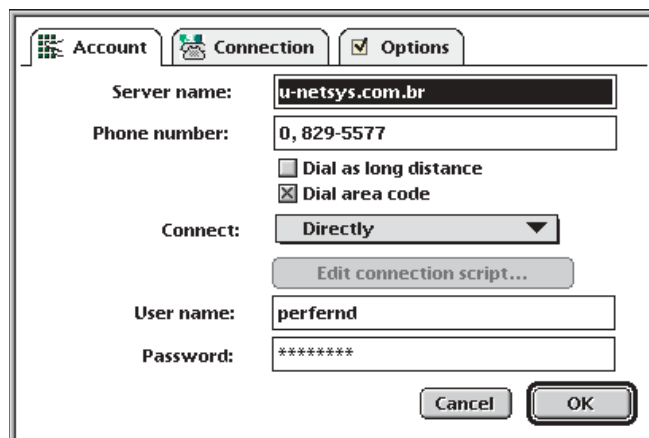
está ligado e o tipo de linha. Nela você também pode ligar ou desligar o som do modem.

No campo Modem Init Strings Settings, selecione AutoDetect Init String para o FreePPP deter-

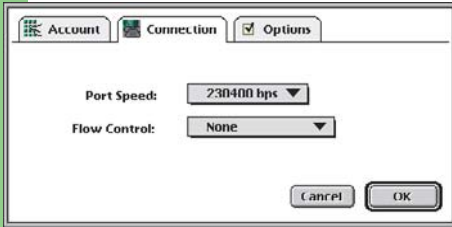


AutoDetect simplifica ainda mais FreePPP

minar a marca do modem e usar a configuração. Agora clique na janela Account e crie um novo setting (clcando em New). Vai aparecer uma janela para você entrar com dados da sua conta de acesso. A conexão com o provedor pode ser



Use esta configuração para conectar-se direto ao provedor

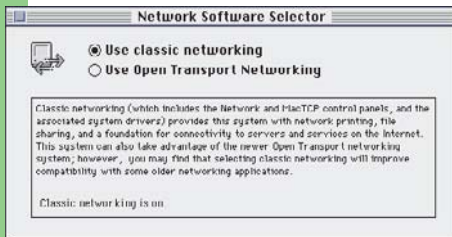


Configuração padrão de modem

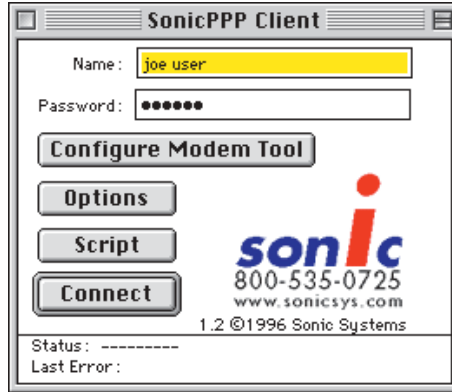
direta (Directly), bastando fornecer o login e a senha, ou pode ser que seja necessário escrever um script.

No campo Account, dê o nome do serviço no Server Name e o número telefônico de acesso no Phone Number. Preencha o User Name e Password com os dados fornecidos pelo seu provedor.

Vá para Connection. Escolha a maior velocidade possível em Port Speed. No Flow



Aqui você escolhe o protocolo de rede



Este é o painel de controle da Sonic

Control, consulte o manual do seu modem e selecione a opção suportada. Se não souber qual é, pode deixar None. Você pode ignorar o botão Options.

O item Location é usado apenas quando a discagem é feita a partir de linhas que requerem números para chamadas para fora de sua área, como, por exemplo, uma ligação interurbana. Isso já é o necessário para garantir uma boa conexão. Mas às vezes o necessário não é o suficiente e você tenta, tenta e nada acontece. Mas isso é assunto para a próxima edição. **M**

TOMOYUKI HONDA

Sharewares

FreePPP

Freeware, atualmente na versão 2.5v3. É o mais rápido e o que dá menos pau. Oferece a opção de avisar e reconectar quando a linha cai.



Tem acesso pelo menu do Finder e pelo Control Strip, que é muito prático.
<ftp://members.aol.com/freepppgrp/freeppp2.5v3.sit.hqx>

MacPPP

Também na versão 2.5, compatível com o OT. Shareware da Merit Network. <http://www.shareware.com>



OT/PPP

É o PPP da Apple, nativo para Open Transport, na versão 1.0. Funciona perfeitamente e é o de mais fácil instalação.



<http://devworld.apple.com/dev/opentransport/ppp.html>

SonicPPP

Os Performas atualmente vêm com esse PPP, utilizado pela MacBBS para acessar a Net. Software comercial da Sonic.



<http://www.sonic.com>