

# Conversando com seu modem

## Só com o ClarisWorks já dá para fazer muita coisa

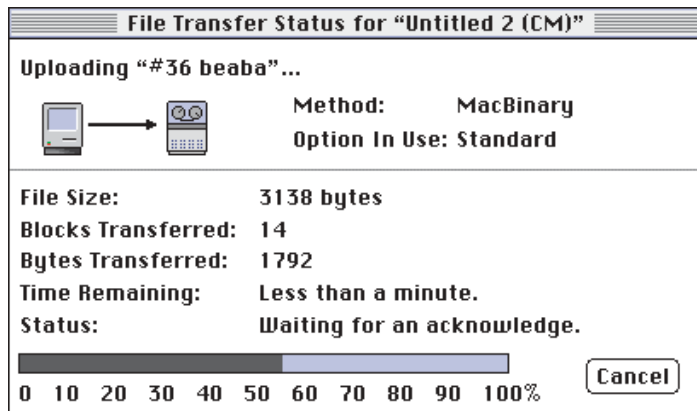
**T**odos os Performas saem de fábrica com um modem embutido. Mas um modem não é capaz de fazer nada sem um software de comunicação. Para o acesso à Internet, o Mac OS já vem com o MacTCP ou o OpenTransport. Ao se cadastrar em um provedor de acesso, você recebe (se não receber, exija ou mude de provedor) um programa para habilitar a conexão PPP (como o MacPPP ou o FreePPP) e um navegador de Web (o famoso browser) como o Netscape Navigator ou o MS Internet Explorer.

Outra coisa legal que dá pra fazer com um modem é acessar BBSs. Mesmo com a explosão da Internet, os BBSs resistem, principalmente porque são mais rápidos, mais fáceis de acessar e reúnem grupos de pessoas com um interesse comum, como, por exemplo, os usuários de Mac. A grande maioria dos BBSs de Mac utiliza programas com interfaces próprias, como o FirstClass, da SoftArc, e o NovaTerm, da extinta NovaLink (comprada pela Microsoft). Eles oferecem ambientes gráficos, sons etc. que tornam a navegação bastante amigável e prazerosa. Só que para ter um acesso completo, você precisa ter em sua máquina um programa cliente, que pode ser retirado gratuitamente no próprio serviço. Aí é a velha história do ovo e da galinha: para acessar o BBS você precisa do programa cliente, que pode ser baixado do BBS que você quer acessar. Como resolver essa questão?

### QUEM NÃO SE COMUNICA...

Bom, você pode ir até o BBS com um disquete e pedir pra eles copiarem o programa, mas isso é muito pouco tecnológico para o nosso gosto. O jeito certo é utilizar um programa de comunicação para acessar o BBS em modo texto (já ouviu falar num tal de DOS? Pois é, é algo parecido). Você não vai ter todos os desenhos e sonzinhos, mas vai conseguir baixar o programa cliente para, em seguida, navegar pra valer.

Existem programas de comunicação shareware (ZTerm) e comerciais (MicroPhone) para o Mac, que normalmente vêm junto quando você compra um



Veja o momento em que o arquivo é transferido pelo ClarisWorks

modem externo. Mas os Performas já vêm com um programa que permite a você utilizar o modem para entrar em BBSs ou até se conectar com outro Mac à distância: o subestimado modo de comunicação do ClarisWorks.

### CONFIGURANDO O CLARISWORKS

Quando você abre o ClarisWorks, a primeira coisa que aparece é uma janela para você escolher o módulo que quer utilizar (texto, pintura, desenho, planilha ou comunicação). Escolha o módulo de comunicação. Vai aparecer uma janela em branco, a famosa Janela de Terminal (Terminal Window). É através dela que você vai ver o Mac (ou o BBS) em que vai se conectar.

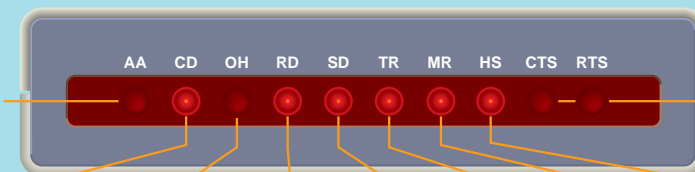
Mas antes é preciso fazer uma pequena configuração do programa. Na caixa de diálogo do menu Conexão.../Parâmetros, escolha o método (Method) Apple Modem Tool.

Digite o número do telefone e o tipo de linha: por tom (tone), se você ouve notas musicais ao discar no telefone, ou pulso (pulse). No menu

## Entenda as luzinhas do seu modem

**AA - auto answer**  
(resposta automática).  
Acende quando o modem está ajustado para receber chamadas automaticamente

**CD - carrier detect**  
(detecção de portadora).  
A luzinha fica acesa enquanto a conexão estiver de pé



**OH - off hook** (tirar do gancho). Pedido de linha para discar. Quando acende, você ouve o som de discagem

**SD - send data**  
(envio de dados).  
Acende quando está transmitindo

**RD - receive data**  
(recepção de dados).  
Acende quando está recebendo

**TR - terminal ready**  
(terminal pronto)

**RS ou RTS, CS ou CTS - request to send** (solicitação para envio) e **clear to send** (pronto para envio). Interrupção ou início de transmissão. Poucos modelos possuem essa luz

**MR - modem ready** (modem pronto).  
Acende quando o modem está ligado

**ARQ, MNP - Utilizadas para testes.**  
Não são muito comuns

**HS - high speed** (alta velocidade). Quando estiver em modo de alta velocidade. Só existe em modems mais antigos

## Se ligue nas BBSs

### **CapsLink**

Voz (011) 5505-1699

Dados (011) 5505-2022

### **MacBBS**

Voz (011) 867-8940

Dados (011) 816-0555

### **SuperBBS**

Dados (011) 3061-5588

### **RioVirtual**

Dados (021) 235-2906

Transferência de Arquivos... use XModem, o protocolo que vem instalado com o Mac OS, e MacBinary no Method. Se você tiver uma extensão que permita o ZModem, opte por este, que é mais rápido e permite continuar um download interrompido.

Se alguma dessas opções não estiver disponível, é porque as ferramentas de comunicação do sistema (Apple Communications Toolbox) não estão

pop-up Modem, escolha o modelo do seu modem; se ele não estiver listado, use compatível Hayes. Nos Performas, o modem interno geralmente é o Global Village Gold II ou Platinum V. Deixe o item Baud Rate no máximo, já que essa é a taxa de transmissão entre o modem e o computador. Nos outros campos, deixe Parity (paridade) none, Data Bits 8 e Stop Bits 1. Esses são os ajustes padrão na maioria dos serviços online. Se você não souber se seu modem permite hardware handshake, deixe none.

Na janela Terminal... você só precisa escolher VT102 e em

instaladas. Instale a extensão que está faltando rodando o instalador do sistema operacional ou copiando a extensão para o System Folder.

Depois dessa confusão, vamos à conexão. Escolha o item Abrir Conexão/Sessão.

Os procedimentos de login para usuários sem registro em BBS podem variar um pouco, mas geralmente eles pedem os seus dados pessoais, como nome completo, telefone, nome de usuário e senha. Após o cadastro, vão aparecer mensagens do sysop (operador do sistema) e você estará na área genérica do BBS.

Se a mensagem não disser como baixar o navegador para o BBS, procure em alguma área como "Help" ou "Informações". Caso não encontre ou não consiga retirar o programa, mande uma mensagem para o administrador do BBS.

Ao pedir download, selecione o protocolo XModem e prepare o ClarisWorks para recebê-lo (Receber arquivo.../Sessão). Depois, é só descompactar e instalar o cliente para acessar graficamente a BBS.

Para se conectar ao Mac de um amigo, dê uma ligadinha e avise para ele deixar o modem ligado, o ClarisWorks aberto e a opção Aguardar Conexão selecionada. Ligue para ele escolhendo Abrir Conexão.

Quando estiver conectado, é só sair escrevendo na sua janela de terminal, que ele verá as letras aparecendo na dele como mágica. Não se esqueça de checar a opção Local Echo no menu terminal/screen para poder ler na sua tela o que você está escrevendo. **M**

**TOMOYUKI HONDA**