

GUIDE BEM DE SUAS FONTES

Veja os programas que ajudam a trabalhar com um montão de fontes

Um dos maiores problemas de quem trabalha com edição eletrônica é o manuseio de dezenas – às vezes mais de uma centena – de fontes. O modo mais simples é jogar todas as fontes na pasta Fonts no System Folder e esquecer-las. Só que, quanto mais fontes armazenadas no sistema, mais devagar ele anda.

A solução está em programas conhecidos como gerenciadores de fontes. Eles permitem que você crie *settings* com determinadas fontes de acordo com o trabalho que você vai realizar. Assim, você só precisa ter instaladas as fontes que você realmente vai utilizar.

FONTES DE PROBLEMAS

A mudança dos antigos Macs 680x0 para os PowerMacs foi uma das transições mais suaves do mercado de informática, aplaudida até mesmo por quem não gostava da Apple.

Mas houve um detalhe que durante um bom tempo incomodou muita gente. O Suitcase (na época na versão 2.1.4) alcançou a façanha de não funcionar em quase nenhum PowerMac. Problema sério, já que o Suitcase era conhecido como a única solução razoável para gerenciamento de fontes.

Mas essa época negra teve um lado bom. As pessoas começaram a procurar novas soluções e viram que o mercado não era tão desprovido assim. Além disso, serviu para mostrar aos fabricantes de software uma nova área de investimento.

Hoje existem várias opções para gerenciar, imprimir ou apenas observar as fontes que você tem em sua máquina. Abaixo, colocamos a relação dos principais programas e onde obtê-los.

SUITCASE

Usado por 9 entre 10 estrelas dos bureaus, a versão 3 acabou com os conflitos e colocou o Suitcase novamente como uma das melhores soluções para gerenciamento de fontes no Mac.

Com ele é possível escolher quais fontes abrir e fechar (sem a necessidade de restartar o Mac) e criar *settings* para facilitar essa operação.

A novidade é que agora é possível criar *settings* para programas específicos. Ou seja, você pode arrumar para que, ao abrir o Photoshop, nenhuma fonte seja

aberta, mas que todas abram quando você estiver no Quark. Ele ainda dá um *preview* das fontes, evita conflitos de ID e permite que o menu Font dos programas mostre um *preview* de cada uma (WYSIWYG). Essa última função, no entanto, é muito lenta no Suitcase.

Symantec: <http://www.symantec.com>

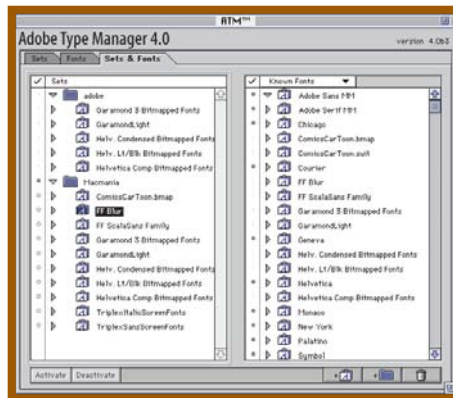
ATM

Alguém falou em Adobe?

Falar sobre fontes e não falar da Adobe seria um pecado. Mas qual a posição da empresa em relação ao gerenciamento de fontes no Mac? Por que eles não fazem um concorrente para o Suitcase?

O novo ATM (Adobe Type Manager) 4.0 já deverá ter sido lançado quando esta revista estiver nas bancas e, para nossa alegria, o seu papel não será somente o de rasterizar as fontes de tela (para que não fiquem serrilhadas). O próprio painel de controle do ATM cria e gerencia *settings* para abrir e fechar fontes sem a necessidade de restart.

Mas não é só isso. Ele ainda examina suas fon-



A Adobe contrataca com o novo ATM

tes criando um relatório com todas as informações necessárias, desde ID, Location e número de caracteres, até problemas encontrados na verificação.

Sua janela de *preview* das fontes instaladas é melhor que em muitos programas feitos só para isso. Ela também pode ser totalmente configurada e impressa.

Entrar na concorrência com o Suitcase foi um grande passo da Adobe. Só uma coisa me preocupa: o ATM completo se resume a apenas um painel de controle. Isso é muito prático, mas pode gerar problemas para quem quiser usar o ATM somente para rasterizar e um outro programa qualquer para gerenciar as fontes.

Adobe: <http://www.adobe.com>

MASTER JUGGLER

Recentemente licenciado pela Corel para ser distribuído com o CorelDraw, o Master Juggler não trabalha exclusivamente com fontes. Ele tem algumas utilidades para outros recursos, como

FIQUE LIGADO!

ID Number - Toda fonte tem um nome e um número correspondente (Font ID Number). Só que, às vezes, empresas concorrentes põem o mesmo número em fontes diferentes. Se você instala duas fontes com o mesmo número, elas dão conflito.

FKeys - Função Keys ou teclas de função. Combinações de teclas às quais podem ser atribuídas funções específicas.

Resources - Recursos, em inglês. Itens do sistema, como ícones, caixas de diálogo, sons e menus, que podem ser utilizados por qualquer programa.

Suitcases - Maletas, em inglês. Pastas especiais que agrupam várias partes de uma mesma fonte em um só arquivo.

sons e FKeys. Mesmo assim, seu gerenciador de fontes é bem completo. Permite criar *settings*, ver as fontes em qualquer tamanho ou estilo e, como os seus concorrentes ATM e Suitcase, abrir fontes fora do System Folder e instalá-las sem restart.

Na identificação dos problemas, o Juggler supera o Suitcase fazendo tudo o que ele faz e mais um pouco, encontrando até mesmo fontes de tela (bitmap) não acompanhadas de suas respectivas fontes de impressão (PostScript).

Para os tarados que levaram séculos construindo *settings*, o Juggler é capaz de importar os *settings* criados no Suitcase 2, da mesma forma que o próprio Suitcase novo.

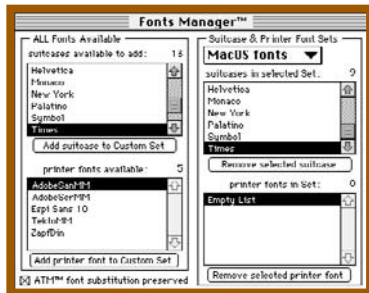
As novas inclusões, como o uso do Drag and Drop e impressão de catálogo de fontes, fazem com que o Juggler seja igual ou melhor que seu maior concorrente, o Suitcase.

Alsoft: ALSOFT@applelink.apple.com



O Carpetbag, shareware criado por James W. Walker, é uma espécie de Extension Manager de fontes. Você pode escolher as fontes e vários outros recursos serão abertos durante o startup.

Nessa mesma categoria, é

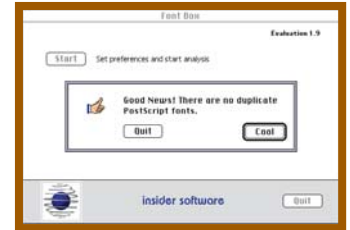


Mais um gerente de fontes

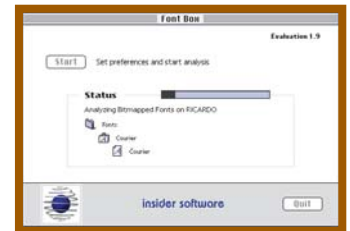
possível encontrar o Fonts Manager, de Ed Hopkins darth@apple.com, que só trabalha com fontes, e ainda o Startup Font Manager, criado por Robert Hess robert_hess@macweek.ziff.com, uma versão mais pobre em que não é possível nem criar *settings*.



Digamos que você queira um software que procure todas as fontes que estejam em seu Mac e em sua rede e verifique a integridade de todas elas. Depois, elimine as fontes duplicadas e incompletas, renuncie os IDs idênticos, crie suitcases para as fontes soltas, organize do jeito que você escolher em novos folders e, finalmente, crie um relatório com todas as mudanças.



O fonte Box dá boas...



...e más notícias, mas não resolve nada

Nossa, parece milagre! Se quiser ver para crer, o Font Box possui uma versão gratuita que, apesar de checar as fontes e criar seu relatório, não resolve nenhum problema.

Insider Software: <http://www.theinside.com>

FONTRERESERVE

Agora imagine um software capaz de fazer tudo o que o Font Box faz e ainda criar um banco de dados com todas as informações das fontes que ele achou em seu HD, com informações sobre ID, versão, localização, tipo de fonte e tudo mais. E que, com esse banco de dados já devidamente checado (para evitar fontes com problemas), ainda fosse possível criar um novo folder com todas as fontes de um determinado *setting*. Procurar as fontes certas de determinado trabalho para mandar pro bureau ficaria infinitamente mais fácil.

E se esse banco de dados poderoso ainda pudesse abrir e fechar seus *settings* de fontes? Na teoria esse programa arrasaria qualquer Suitcase da vida, certo?

Ainda não? E se ele tivesse uma extensão para fazer o QuarkXPress abrir automaticamente as fontes usadas no documento em que você vai trabalhar?

Pois é o que a Diamond promete conseguir com o FontReserve. Em breve, sua versão Beta deverá estar disponível para *download* em seu site na Net.

DiamondSoft: <http://www.fontreserve.com>

TT CONVERTER

E para quem está sempre conversando com o Windows, o TT Converter é um shareware muito útil para converter fontes True Type de Mac para PC.

Chris Reed: creed@ccwf.cc.utexas.edu

FONT CLERK

Mais um conversor True Type, desenvolvido por Robert Chancellor. A grande diferença é que o Clerk mostra um *preview* e algumas informações a mais sobre todas as fontes instaladas.



Sai uma True Type no capricho

THE SHOW MUST GO FOND

Se esse programa funcionasse direito, seria um dos melhores *previews* de fontes. Ele dá um *preview* na tela das fontes escolhidas, inclusive as não instaladas. A diferença entre ele e os outros programas com essa capacidade é que você pode escolher um folder para o show e ele irá mostrando na tela todas as fontes dentro desse folder e subfolder, não precisando selecionar uma a uma no menu. Assim, você pode escolher seu SyQuest lotado de fontes e colocar o pé em cima da mesa enquanto procura o tipo ideal para seu novo layout.

Robert Schenk: bobs@saintjoe.edu

TYPETAMER

Agrupa as fontes no menu em categorias customizáveis (reunindo todas as fontes de um mesmo gênero, como Serifadas, Dingbats ou Mutcholôcas) e traz algumas funções originais, como colocar no

topo do menu as fontes utilizadas em determinado documento.

Impossible Software: <http://www.impossible.com>

TYPE REUNION

O Type Reunion organiza os menus de fontes em famílias (todas as Helveticas, Futuras ou Garamonds ficam reunidas em sub-menus) para que sua procura se torne mais fácil.

Adobe: <http://www.adobe.com>

NOW WYSIWYG

O Now WYSIWYG é um módulo do software Now Utilities que dá um *preview* da fonte no próprio menu Font dos programas. É possível escolher a ordem em que as fontes aparecem, quais programas e fontes serão excluídos da função e outras perfunctórias.

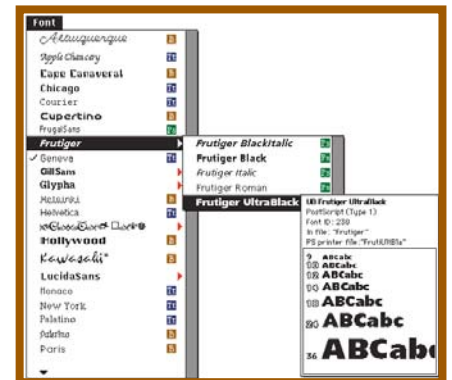
CE Software: <http://www.cesoft.com>

MENU FONTS

O Menu Fonts é um painel de controle que funciona como uma espécie de Type Reunion e um WYSIWYG juntos, mas sem todas as opções que o módulo da Now Software possui.

Dubl-Click Software Corporation:

DublClick@aol.com



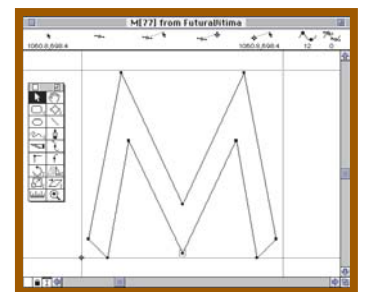
Wysiwyg é isso aí, veja o que você tem

THE TYPEBOOK

Se você quer fazer um catálogo de suas fontes, o Type-Book, da Rascal Software, pode ser o que você procura, mas não é o único na categoria. O FontDisplay (Jeffrey S. Shulman), o Fonts Scan Peter J. Welch - pwelch@ucsd.edu e o Type Spec (The Big Rock Software) também se destacam nessa função.

FONTOGRAPHER MACROMEDIA

Agora que você já tem uma boa linha de utilitários, que tal começar a criar suas próprias fontes? Para isso, nada melhor que o Fontographer, da Macromedia. Este é, com certeza, o melhor programa para criação de fontes PostScript. Uma prova disso é a MACMANIA, em que todas as fontes são exclusivas, criadas



O programa é difícil porém poderoso

no Fontographer. Mas isso já é assunto para uma outra matéria. **M**

Macromedia: <http://www.macromedia.com>

RICARDO REIS CAVALLINI

É consultor de computação gráfica nas áreas de DTP e Interactivity e-mail: ricardo_cavallini@caps.com.br

Home Page: <http://www.impex.com/cavallini>